



เอกสารประกอบการบรรยาย

หลักเกณฑ์การประเมินวิทยฐานะและการพัฒนาครูแนวใหม่

(5 กรกฎาคม 2560)

บรรยายโดย

นายพินิจศักดิ์ สุวรรณรังค์

เลขาธิการ ก.ค.ศ.



การปรับปรุงมาตรฐานตำแหน่งและมาตรฐานวิทยฐานะ ของข้าราชการครูและบุคลากรทางการศึกษา สายงานการสอน



ตามหนังสือสำนักงาน ก.ค.ศ. ที่ ศธ 0206.4/ว 20 ลงวันที่ 5 กรกฎาคม 2560



องค์ประกอบสำคัญ มาตรฐานฯ ใหม่

มาตรฐานตำแหน่ง	มาตรฐานวิทยฐานะ
<ol style="list-style-type: none">1. ชื่อตำแหน่ง2. หน้าที่และความรับผิดชอบ ระบุลักษณะงานที่ปฏิบัติ 3 ด้าน<ol style="list-style-type: none">1)ด้านการจัดการเรียนการสอน2)ด้านการบริหารจัดการชั้นเรียน3)ด้านการพัฒนาตนเองและวิชาชีพ3.คุณสมบัติเฉพาะสำหรับผู้ดำรงตำแหน่ง4.การให้ได้รับเงินเดือน	<ol style="list-style-type: none">1. ชื่อวิทยฐานะ2. หน้าที่ความรับผิดชอบ3. คุณภาพการปฏิบัติงาน4. ระยะเวลาการปฏิบัติงาน5. วินัย คุณธรรม จริยธรรม และจรรยาบรรณวิชาชีพ6. คุณสมบัติเฉพาะสำหรับวิทยฐานะ7. การให้ได้รับเงินเดือน



ประเด็นในการปรับปรุง

1. คุณสมบัติเฉพาะสำหรับตำแหน่ง

กำหนดให้การขอมือหรือเลื่อนวิทยฐานะในแต่ละระดับมีช่วงระยะเวลา 5 ปี และต้องผ่านการพัฒนาตามที่กฎหมายกำหนด

2. หน้าที่ความรับผิดชอบ

เพิ่มเติมหน้าที่ๆ เกี่ยวกับ การบริหารจัดการชั้นเรียน และการอบรมป๋มนิสัย ให้ผู้เรียนมีคุณธรรม จริยธรรม และคุณลักษณะอันพึงประสงค์

3. ลักษณะงานที่ปฏิบัติ

กำหนดให้มี 3 ด้าน คือ (1) ด้านการจัดการเรียนการสอน (2) ด้านการบริหารจัดการชั้นเรียน และ (3) ด้านการพัฒนาตนเองและวิชาชีพ



ประเด็นในการปรับปรุง (ต่อ)

4. คุณภาพการปฏิบัติงาน

มาตรฐานวิทยฐานะ	ระดับความรู้ ความสามารถ ทักษะ ในรายวิชา/กลุ่มสาระการเรียนรู้/ หลักสูตร	ความสามารถในการจัดการเรียนรู้ และ การบริหารจัดการชั้นเรียน
ครูชำนาญการ	ระดับสูงกว่าพื้นฐาน	การปฏิบัติงานอย่างเป็นระบบ ถูกต้อง เหมาะสม ด้วยวิธีการที่หลากหลาย เป็นผู้เรียนรู้เพื่อการเปลี่ยนแปลง ต่อตนเอง บูรณาการความรู้สู่การปฏิบัติ มุ่งเน้นการพัฒนาผู้เรียนสู่การปฏิบัติ



ประเด็นในการปรับปรุง (ต่อ)

4. คุณภาพการปฏิบัติงาน

มาตรฐานวิทยฐานะ	ระดับความรู้ ความสามารถ ทักษะ ในรายวิชา/กลุ่มสาระการเรียนรู้/ หลักสูตร	ความสามารถในการจัดการเรียนรู้ และ การบริหารจัดการชั้นเรียน
ครูชำนาญการพิเศษ	ระดับสูง	การปรับประยุกต์ การบูรณาการ การสร้างการมีส่วนร่วม และ ใช้กระบวนการวิจัยเพื่อแก้ปัญหาและ พัฒนาการเรียนรู้ สร้างนวัตกรรมจาก การปฏิบัติงาน เป็นผู้นำทางวิชาการ ในชุมชนการเรียนรู้ทางวิชาชีพ และ เป็นผู้บริหารจัดการให้เกิดการ เปลี่ยนแปลงที่ส่งผลต่อผู้เรียน



ประเด็นในการปรับปรุง (ต่อ)

4. คุณภาพการปฏิบัติงาน

มาตรฐานวิทยฐานะ	ระดับความรู้ ความสามารถ ทักษะ ในรายวิชา/กลุ่มสาระการเรียนรู้/ หลักสูตร	ความสามารถในการจัดการเรียนรู้ และ การบริหารจัดการชั้นเรียน
ครูเชี่ยวชาญ	ระดับสูงมาก	การคิดค้น วิเคราะห์ สังเคราะห์ ริเริ่ม สร้างสรรค์ วิจัยเพื่อแก้ปัญหาและ พัฒนาการเรียนรู้ พัฒนานวัตกรรมให้ เป็นต้นแบบการเรียนรู้แก่เพื่อนร่วม วิชาชีพ มีผลงานที่เสนอในระดับชาติ สร้างแรงบันดาลใจและการเปลี่ยนแปลง ในทางที่ดีให้แก่ผู้เรียน เป็นพี่เลี้ยง ให้ครูในสถานศึกษา เป็นผู้นำทางวิชาการใน PLC สร้างการมีส่วนร่วมกับเครือข่าย - ทางวิชาการ และเป็นผู้นำการเปลี่ยนแปลง ต่อเพื่อนร่วมวิชาชีพ



ประเด็นในการปรับปรุง (ต่อ)

4. คุณภาพการปฏิบัติงาน

มาตรฐานวิทยฐานะ	ระดับความรู้ ความสามารถ ทักษะ ในรายวิชา/กลุ่มสาระการเรียนรู้/ หลักสูตร	ความสามารถในการจัดการเรียนรู้ และการ บริหารจัดการชั้นเรียน
ครูเชี่ยวชาญพิเศษ	ระดับสูงมากเป็นพิเศษ	การใช้ความคิดริเริ่มสร้างสรรค์ มีการวิจัยและพัฒนานวัตกรรมการเรียนรู้ เป็นผู้นำการพัฒนาที่ส่งผล กระทบต่อวิชาชีพ สร้างแรงบันดาลใจให้ เกิดแก่ผู้เรียน สร้างเครือข่ายชุมชนการเรียนรู้ ทางวิชาชีพ และเป็นผู้นำการเปลี่ยนแปลง ที่ส่งผลต่อวงวิชาชีพ สร้างวัฒนธรรม- การเรียนรู้ในสถานศึกษา และมีผลงานที่ เสนอในระดับชาติหรือนานาชาติ



ประเด็นในการปรับปรุง (ต่อ)

5. ระยะเวลาการปฏิบัติงาน

กำหนดให้การขอมิหรือเลื่อนวิทยฐานะในแต่ละระดับ ต้องมีภาระงานสอน และระยะเวลาการปฏิบัติงานตามหน้าที่ความรับผิดชอบ ตามที่ ก.ค.ศ. กำหนด

6. วินัย คุณธรรม จริยธรรม และจรรยาบรรณวิชาชีพ

กำหนดให้การขอมิหรือเลื่อนวิทยฐานะในแต่ละระดับ ต้อง “มีวินัย คุณธรรม จริยธรรม ประพฤติตนเป็นแบบอย่างที่ดี ดำรงชีวิตตามหลักปรัชญาของเศรษฐกิจพอเพียง มีจิตวิญญาณความเป็นครู มีจิตสำนึกความรับผิดชอบในวิชาชีพครู และมีจรรยาบรรณของวิชาชีพ”



หลักเกณฑ์และวิธีการให้ข้าราชการครูและบุคลากร ทางการศึกษา ตำแหน่งครู มีวิทยฐานะหรือเลื่อนวิทยฐานะ

ตามหนังสือสำนักงาน ก.ค.ศ. ที่ ศธ 0206.3/ว 21 ลงวันที่ 5 กรกฎาคม 2560





การประเมินวิทยฐานะ

1. ระยะเวลาการดำรงตำแหน่ง/วิทยฐานะ



2. ชั่วโมงการปฏิบัติงาน
 ชก/ชพ. รวมไม่น้อยกว่า 800 ชม./ปี
 ชช/ชชพ. รวมไม่น้อยกว่า 900 ชม./ปี

ประเภท/ระดับการศึกษา	ชั่วโมงการปฏิบัติงานทั้งหมด	เงื่อนไข
- ประถม, มัธยม อาชีววะ, กศน. ฯลฯ	รวมไม่น้อยกว่า 800 ชม./ปี	ต้องมีชั่วโมงสอนชั้นต่ำตามที่ ก.ค.ศ. กำหนด และปฏิบัติงานอื่น โดยต้องมีชั่วโมง PLC ไม่น้อยกว่า 50 ชั่วโมงต่อปี

3. วินัย คุณธรรม จริยธรรม และจรรยาบรรณวิชาชีพ

ไม่ถูกลงโทษทางวินัย/จรรยาบรรณ วิชาชีพ ย้อนหลัง 5 ปี นับถึงวันที่ยื่นคำขอ

4. ผ่านการพัฒนาตามที่ ก.ค.ศ. กำหนด

ก.ค.ศ. กำหนดหลักสูตรและชั่วโมง การอบรมและพัฒนา สำหรับการมีหรือเลื่อนวิทยฐานะ

5. ผลงานที่เกิดจากการปฏิบัติหน้าที่ ย้อนหลัง 5 ปีการศึกษาติดต่อกัน นับแต่ที่ยื่นคำขอ

ต้องผ่านเกณฑ์ 3 ปีการศึกษา ภายในระยะเวลาย้อนหลัง 5 ปีการศึกษาติดต่อกัน

1. ด้านการจัดการเรียนการสอน (8 ตัวชี้วัด)
 2. ด้านการบริหารจัดการชั้นเรียน (3 ตัวชี้วัด)
 3. ด้านการพัฒนาตนเองและวิชาชีพ (2 ตัวชี้วัด)
- ** ชช. และ ชชพ.** เพิ่ม ผลงานทางวิชาการไม่น้อยกว่า 2 รายการ
 ชช. เป็นงานวิจัยชั้นเรียน ไม่น้อยกว่า 1 รายการ
 ชชพ. เป็นงานวิจัยเกี่ยวกับการศึกษา ไม่น้อยกว่า 1 รายการ



ตัวชี้วัดการประเมิน

ประเมิน 3 ด้าน 13 ตัวชี้วัด

1. ด้านการจัดการเรียนการสอน
8 ตัวชี้วัด

- 1.1 สร้างและหรือพัฒนาหลักสูตร
- 1.2 การจัดการเรียนรู้
 - 1.2.1 การออกแบบหน่วยการเรียนรู้
 - 1.2.2 การจัดทำแผนการจัดการเรียนรู้/แผนการจัดการศึกษาเฉพาะบุคคล (IEP)/แผนการสอนเฉพาะบุคคล (IIP)/แผนการจัดประสบการณ์
 - 1.2.3 กลยุทธ์ในการจัดการเรียนรู้
 - 1.2.4 คุณภาพผู้เรียน
- 1.3 การสร้างและการพัฒนา สื่อ นวัตกรรม เทคโนโลยีทางการศึกษา และแหล่งเรียนรู้ในการจัดการเรียนรู้
- 1.4 การวัดและประเมินผลการเรียนรู้
- 1.5 การวิจัยเพื่อพัฒนาการเรียนรู้

2. ด้านการบริหารจัดการชั้นเรียน
3 ตัวชี้วัด

- 2.1 การบริหารจัดการชั้นเรียน
- 2.2 การจัดระบบดูแลช่วยเหลือผู้เรียน
- 2.3 การจัดทำข้อมูลสารสนเทศ และเอกสารประจำชั้นเรียนหรือประจำวิชา

3. ด้านการพัฒนาตนเอง
และพัฒนาวิชาชีพ
2 ตัวชี้วัด

- 3.1 การพัฒนาตนเอง
- 3.2 การพัฒนาวิชาชีพ



เกณฑ์การตัดสิน

ตัวชี้วัด	ระดับคุณภาพ			
	ชำนาญการ	ชำนาญการพิเศษ	เชี่ยวชาญ	เชี่ยวชาญพิเศษ
1. ด้านการเรียนการสอน 1.1 สร้างและหรือพัฒนาหลักสูตร 1.2 การจัดการเรียนรู้ 1.2.1 การออกแบบหน่วยการเรียนรู้ 1.2.2 การจัดทำแผนการจัดการเรียนรู้/แผนการจัดการศึกษาเฉพาะบุคคล (IEP)/ แผนการสอนเฉพาะบุคคล (IIP)/แผนการจัดประสบการณ์ 1.2.3 กลยุทธ์ในการจัดการเรียนรู้ 1.2.4 คุณภาพผู้เรียน 1.3 การสร้างและการพัฒนา สื่อ นวัตกรรม เทคโนโลยีทางการศึกษา และแหล่งเรียนรู้ในการจัดการเรียนรู้ 1.4 การวัดและประเมินผลการเรียนรู้ 1.5 การวิจัยเพื่อพัฒนาการเรียนรู้	ต้องมีผลการประเมินด้านที่ 1 ทุกตัวชี้วัด ต้องได้ไม่ต่ำกว่า ระดับ 2	ต้องมีผลการประเมินด้านที่ 1 ทุกตัวชี้วัด ต้องได้ไม่ต่ำกว่า ระดับ 3	ต้องมีผลการประเมินด้านที่ 1 ทุกตัวชี้วัด ต้องได้ไม่ต่ำกว่า ระดับ 4	ต้องมีผลการประเมินด้านที่ 1 ทุกตัวชี้วัด ต้องได้ไม่ต่ำกว่า ระดับ 5



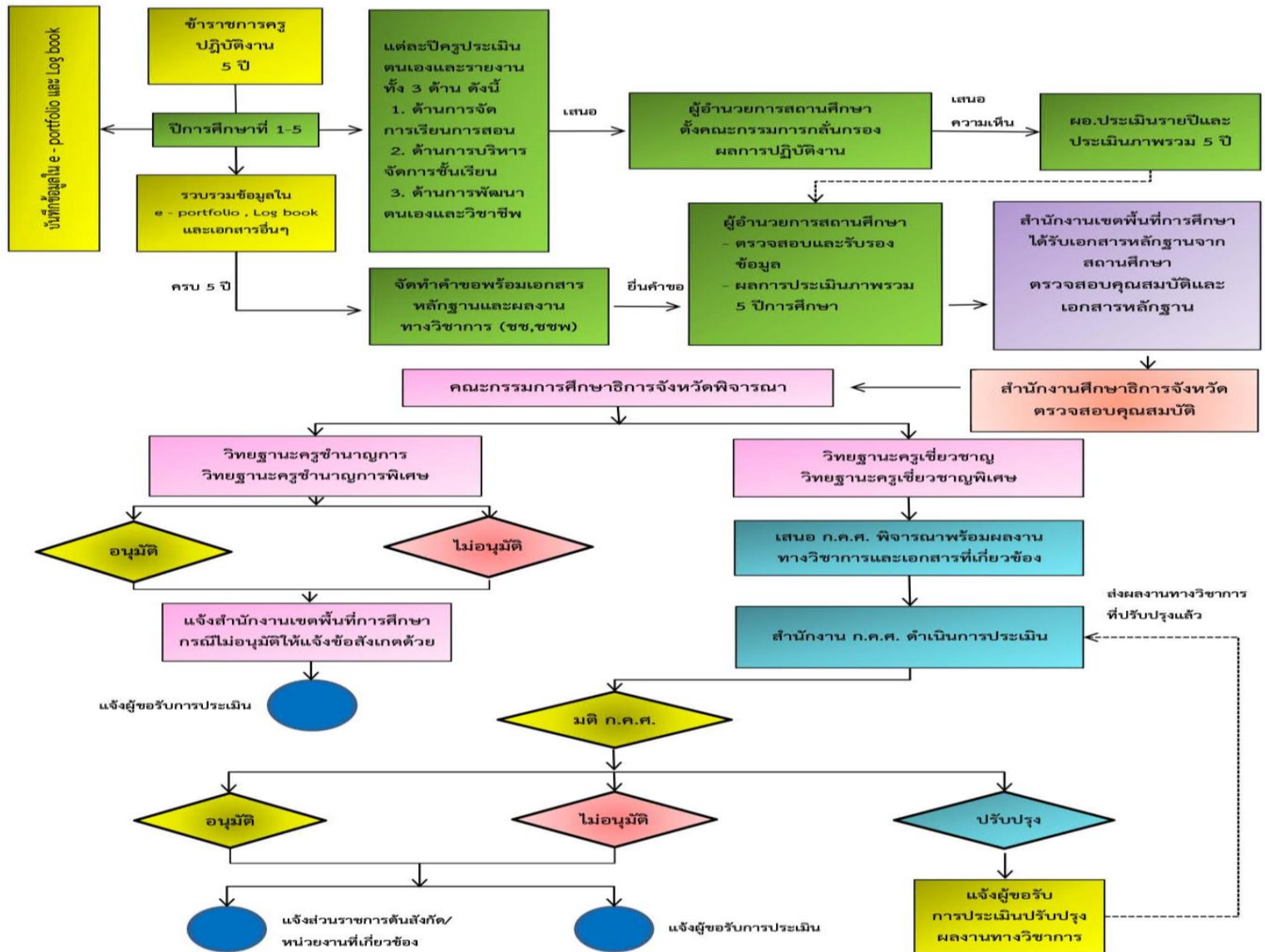
เกณฑ์การตัดสิน (ต่อ)

ตัวชี้วัด	ระดับคุณภาพ			
	ชำนาญการ	ชำนาญการพิเศษ	เชี่ยวชาญ	เชี่ยวชาญพิเศษ
2. ด้านการบริหารจัดการชั้นเรียน 2.1 การบริหารจัดการชั้นเรียน 2.2 การจัดระบบดูแลช่วยเหลือผู้เรียน 2.3 การจัดทำข้อมูลสารสนเทศและเอกสารประจำชั้นเรียนหรือประจำวิชา	ต้องมีผลการประเมินด้าน 2 และ ด้าน 3 แต่ละด้าน	ต้องมีผลการประเมินด้าน 2 และ ด้าน 3 ทั้ง 2 ด้าน	ต้องมีผลการประเมินด้าน 2 และ ด้าน 3 ทั้ง 2 ด้าน	ต้องมีผลการประเมินด้าน 2 และ ด้าน 3 ทั้ง 2 ด้าน
3. ด้านการพัฒนาตนเองและพัฒนาวิชาชีพ 3.1 การพัฒนาตนเอง 3.2 การพัฒนาวิชาชีพ	ไม่ต่ำกว่าระดับ 2 ไม่น้อยกว่า 1 ตัวชี้วัด	ไม่ต่ำกว่าระดับ 2 ไม่น้อยกว่า 3 ตัวชี้วัด	ไม่ต่ำกว่าระดับ 3 ไม่น้อยกว่า 3 ตัวชี้วัด	ไม่ต่ำกว่าระดับ 4 ไม่น้อยกว่า 3 ตัวชี้วัด

ทั้งนี้ ต้องได้ตามเกณฑ์ที่ ก.ค.ศ. กำหนด จำนวน 3 ปีการศึกษา ภายในระยะเวลาอันหลัง 5 ปีการศึกษาติดต่อกัน จึงจะนำมาใช้เป็นคุณสมบัติหนึ่งในการยื่นคำขอมิหรือเลื่อนวิทยฐานะ



ขั้นตอนการขอมีวิทยฐานะและเลื่อนวิทยฐานะ สำหรับผู้ดำรงตำแหน่งครู





การใช้ Logbook ในการประเมินวิทยฐานะ



รายการใน Logbook (รูปแบบ Excel)



คุณสมบัติผู้ขอรับการประเมิน

- รหัสบัตรประจำตัวประชาชน
- ชื่อ นามสกุล
- ระยะเวลาดำรงตำแหน่ง
- ชั่วโมงปฏิบัติงาน
- วินัย คุณธรรม จริยธรรมและจรรยาบรรณวิชาชีพ
- ผ่านการพัฒนาตามที่ ก.ค.ศ. กำหนด
- ผลงานที่เกิดจากการปฏิบัติหน้าที่ 5 ปีการศึกษา

ข้อมูลบันทึกการปฏิบัติงาน

- ชั่วโมงสอนตามตารางสอน
- ชั่วโมงงานสนับสนุนงานเรียนรู้
- ชั่วโมงงานตอบสนองนโยบายและจุดเน้น

ข้อมูลบันทึกกิจกรรม PLC

- ชื่อกลุ่มกิจกรรม
- จำนวนสมาชิก
- ชื่อกิจกรรม
- ว/ด/ป ที่จัดกิจกรรม
- จำนวนชั่วโมงที่จัดกิจกรรมแต่ละครั้ง
- บทบาทในการจัดกิจกรรม
- จำนวนสมาชิกที่เข้าร่วมกิจกรรม
- ประเด็นปัญหาในการจัดกิจกรรม
- ผลที่ได้จากกิจกรรม

1

2

3

4

5

6

7

ข้อมูลการมอบหมายงานสอน

- ปีการศึกษา
- ภาคเรียนที่
- หน่วยงานการศึกษา
- ระดับการศึกษาที่สอน
- วิชา/กลุ่มวิชาที่สอน
- ชื่อวิชาที่สอน
- จำนวนคาบ

ข้อมูลบันทึกการพัฒนาตนเองตามที่ ก.ค.ศ. กำหนด

- รหัสหลักสูตร
- ชื่อหลักสูตรที่เข้ารับการพัฒนา
- เป็นหลักสูตรสำหรับระดับวิทยฐานะใด/เข้าองค์ประกอบใด
- จำนวนชั่วโมงที่พัฒนา

ผลการประเมินผลงานที่เกิดจากการปฏิบัติหน้าที่

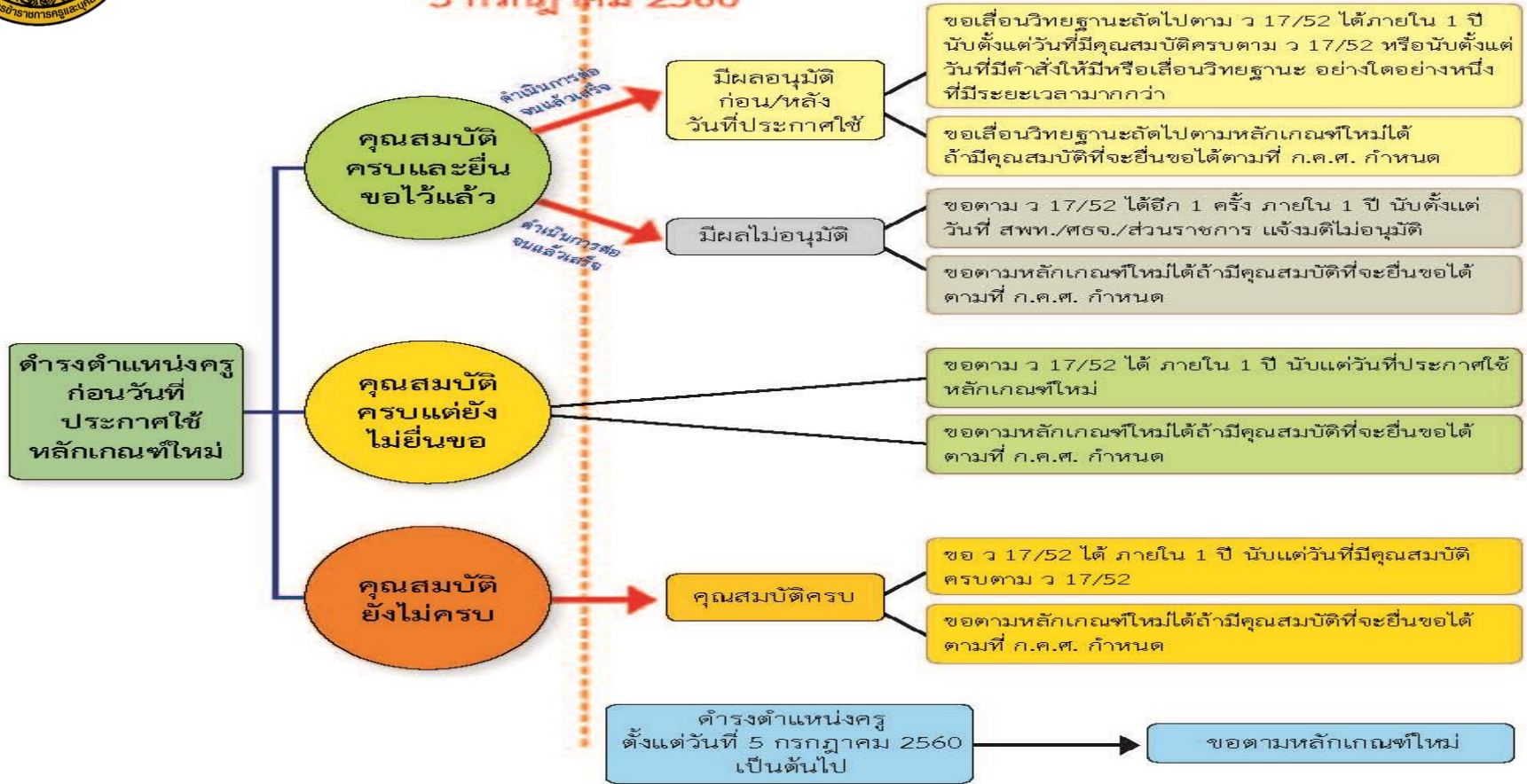
- ด้านการจัดการเรียนการสอน
- ด้านการบริหารจัดการชั้นเรียน
- ด้านการพัฒนาตนเองและพัฒนาวิชาชีพ

แบบเสนอขอประเมินวิทยฐานะ



การดำเนินการขอมิหรือเลื่อนวิทยฐานะในช่วงเปลี่ยนผ่าน

ประกาศใช้หลักเกณฑ์ใหม่ 5 กรกฎาคม 2560



- หมายเหตุ**
1. การขอมิหรือเลื่อนวิทยฐานะตามหลักเกณฑ์ ว 17/2552 ตั้งแต่วันที่ประกาศใช้หลักเกณฑ์ใหม่ให้ยื่นขอได้เพียงวิทยฐานะเดียว จำนวน 1 ครั้ง
 2. ผู้ดำรงตำแหน่งครู ตั้งแต่วันที่ 5 กรกฎาคม 2560 เป็นต้นไป ที่ได้ศึกษาต่อตามเงื่อนไข ว 26/2559 และ ว 20/2559 หากประสงค์จะขอมิวิทยฐานะครูชำนาญการ ตามหลักเกณฑ์ ว 17/2552 ให้ขอได้จำนวน 1 ครั้ง ภายใน 1 ปี นับแต่วันที่มิตคุณสมบัติครบ



การพัฒนาข้าราชการครู และบุคลากรทางการศึกษา



มาตรา 80

กำหนดให้มีการพัฒนาก่อนแต่งตั้ง
ให้ดำรงตำแหน่งบางตำแหน่ง
และบางวิทยฐานะ



หลักเกณฑ์และวิธีการพัฒนาข้าราชการครูและบุคลากรทางการศึกษาก่อนแต่งตั้งให้มีและเลื่อนเป็น
วิทยฐานะชำนาญการพิเศษและวิทยฐานะเชี่ยวชาญ
(หนังสือสำนักงาน ก.ค.ศ. ที่ ศธ 0206.2/ว 3 ลงวันที่ 7 เมษายน 2554)

วิทยฐานะชำนาญการพิเศษ

- ระยะเวลาการพัฒนา ไม่น้อยกว่า 24 ชม.
- หลักสูตร ประกอบด้วย 2 ส่วน
 - 1) พัฒนาสมรรถนะในการปฏิบัติงาน
 - 2) วิเคราะห์บทบาทหน้าที่ความรับผิดชอบ

วิทยฐานะเชี่ยวชาญ

- ระยะเวลาการพัฒนา ไม่น้อยกว่า 30 ชม.
- หลักสูตร ประกอบด้วย 3 ส่วน
 - 1) พัฒนาสมรรถนะในการปฏิบัติงาน
 - 2) สังเคราะห์บทบาทหน้าที่ความรับผิดชอบ
 - 3) นำเสนอแนวทางการพัฒนางาน

- ระยะเวลาเข้ารับการพัฒนาต้อง ไม่น้อยกว่าร้อยละ 80
- ต้องผ่านการประเมินแต่ละส่วน ไม่ต่ำกว่าร้อยละ 80
- ผลการพัฒนามีอายุ 3 ปี นับแต่วันที่สำเร็จการพัฒนา
- สคบศ. หรือ หน่วยงานอื่นที่เห็นชอบจาก สคบศ. เป็นหน่วยดำเนินการพัฒนา



หลักเกณฑ์และวิธีการพัฒนาข้าราชการครู และบุคลากรทางการศึกษา สายงานการสอน

ตามหนังสือ สำนักงาน ก.ค.ศ.
ที่ ศธ 0206.7/ว 22 ลงวันที่ 5 กรกฎาคม 2560



ก.ค.ศ. กำหนดให้การพัฒนาเป็นคุณสมบัติ ข้อ 1.4
ของหลักเกณฑ์และวิธีการให้ข้าราชการครูและบุคลากรทางการศึกษา
มีวิทยฐานะและเลื่อนวิทยฐานะ (ว 21/2560)

การประเมินวิทยฐานะ

1.1

ระยะเวลา
การดำรง
ตำแหน่ง

1.5

ผลการปฏิบัติงาน
ย้อนหลังติดต่อกัน
3 ปี การศึกษา

1.4

การพัฒนา

1.2

ชั่วโมงการ
ปฏิบัติงาน

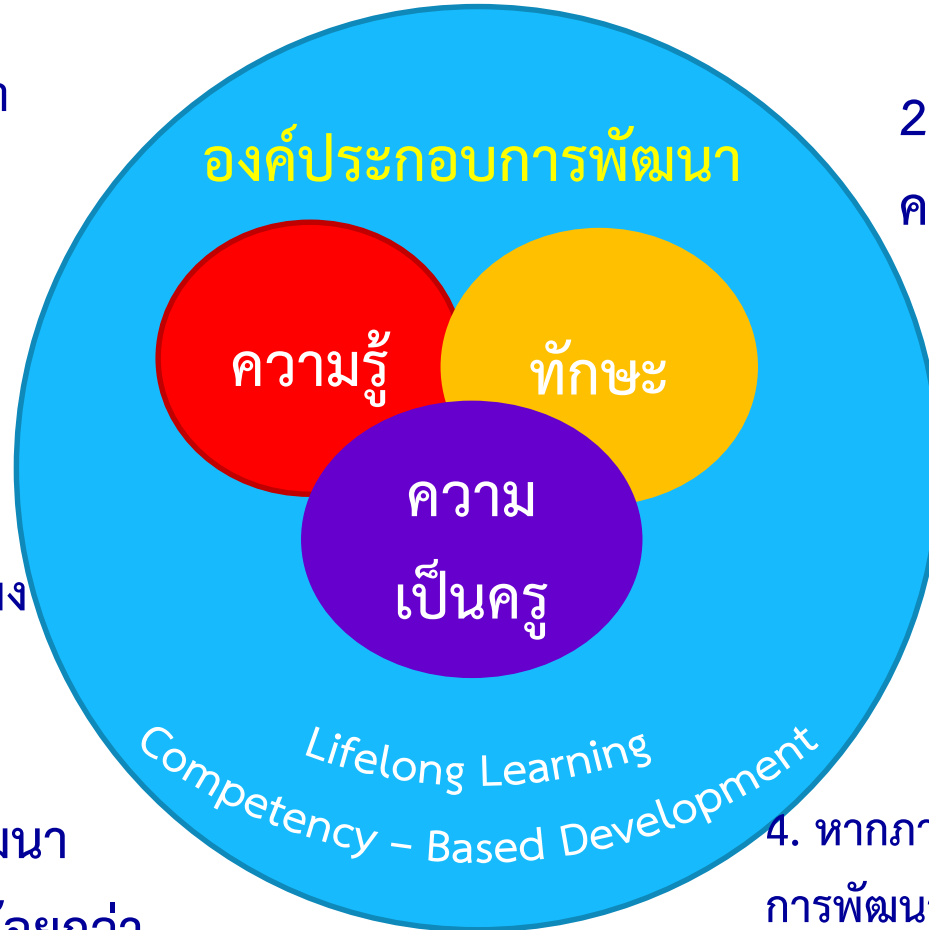
1.3

วินัย คุณธรรม
จรรยาบรรณ
จรรยาบรรณ
วิชาชีพ



การพัฒนาข้าราชการครูและบุคลากรทางการศึกษา (ว 22/2560)

1. ครูต้องเข้ารับพัฒนา
ในระยะเวลา 5 ปี
ตามหลักสูตรที่สถาบัน
คุรุพัฒนารับรอง
ในวิทยฐานะที่ขอ
อย่างต่อเนื่องทุกปี
เป็นจำนวน 100 ชั่วโมง



2. การพัฒนาต้องพัฒนา
ครบทั้ง 3 องค์ประกอบ

3. ในแต่ละปี ต้องพัฒนา
ในวิทยฐานะที่ขอไม่น้อยกว่า
12 ชั่วโมง แต่ไม่เกิน 20 ชั่วโมง

4. หากภายใน 5 ปี มีจำนวนชั่วโมง
การพัฒนา ไม่ครบ 100 ชั่วโมง
ให้นำจำนวนชั่วโมงการปฏิบัติ PLC
ส่วนที่เกิน 50 ชั่วโมงต่อปี มานับรวม
เป็นจำนวนชั่วโมงพัฒนาได้

คุณลักษณะที่คาดหวัง

ตามมาตรฐานวิทยฐานะ
ที่ ก.ค.ศ. กำหนด

วิทยฐานะครูเชี่ยวชาญพิเศษ

ความรู้ : เป็นผู้นำการเปลี่ยนแปลงเพื่อสร้างความก้าวหน้าทางวิชาชีพ

ทักษะ : เป็นผู้นำการพัฒนานวัตกรรมที่สร้างผลกระทบทางวิชาชีพ

ความเป็นครู : เป็นผู้นำการพัฒนาความเป็นครูที่ดีในวงวิชาชีพ

วิทยฐานะครูเชี่ยวชาญ

ความรู้ : บริหารจัดการให้เกิดการเปลี่ยนแปลงแก่เพื่อนร่วมวิชาชีพ

ทักษะ : พัฒนานวัตกรรมให้เป็นต้นแบบการเรียนรู้แก่เพื่อนร่วมวิชาชีพ

ความเป็นครู : ส่งเสริมการพัฒนาความเป็นครูที่ดีแก่เพื่อนร่วมวิชาชีพ

วิทยฐานะครูชำนาญการพิเศษ

ความรู้ : นำผลการพัฒนาการเปลี่ยนแปลงสู่ผู้เรียน

ทักษะ : สร้างนวัตกรรมจากการปฏิบัติที่ส่งผลต่อคุณภาพของผู้เรียน

ความเป็นครู : เป็นแบบอย่างการพัฒนาความเป็นครูที่ดี

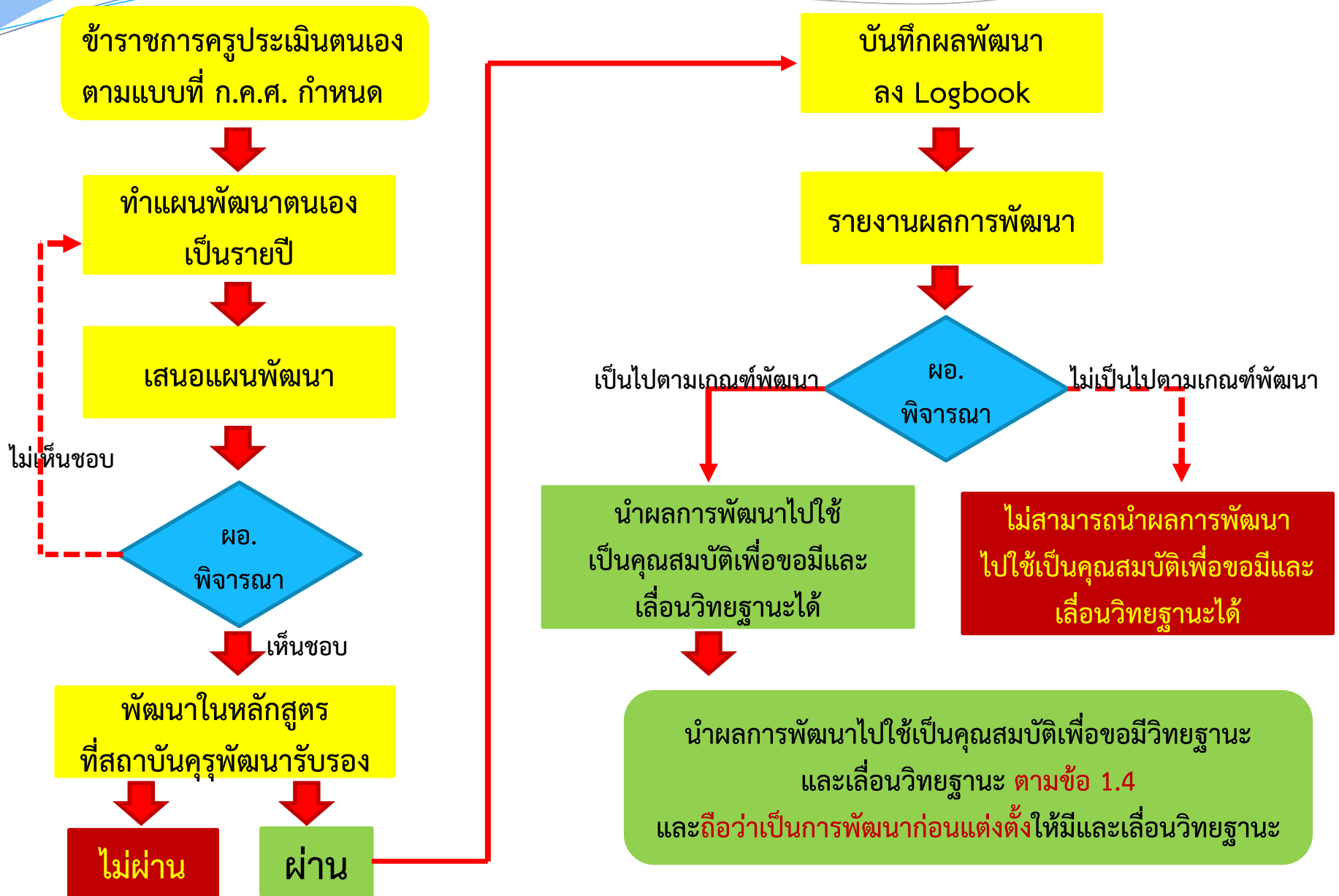
วิทยฐานะครูชำนาญการ

ความรู้ : เรียนรู้เพื่อเปลี่ยนแปลงตนเอง

ทักษะ : บูรณาการความรู้สู่การปฏิบัติ โดยมุ่งเน้นการพัฒนาผู้เรียนได้เต็มตามศักยภาพ

ความเป็นครู : พัฒนาตนเองเพื่อให้มีความเป็นครูที่ดี

ขั้นตอนการดำเนินการพัฒนา





การปรับระบบการประเมินวิทยฐานะ และการพัฒนาครูแนวใหม่ ให้เอะไรกับผู้เรียนและสังคม

1. เป็นการเสริมสร้างความเข้มแข็งให้กับวิชาชีพครู เพื่อให้ครูได้สั่งสมประสบการณ์วิชาชีพ และมีการพัฒนาตนเองให้มีศักยภาพสูงขึ้น สามารถพัฒนาผู้เรียนให้มีสมรรถนะที่สำคัญ และเป็นคนดี มีคุณธรรม จริยธรรม คุณลักษณะอันพึงประสงค์ และค่านิยมที่ดีงาม
2. ทำให้กระบวนการพัฒนาเกิดขึ้นจากห้องเรียนอย่างแท้จริง ครูไม่ต้องทิ้งห้องเรียนไปทำผลงานหรือไปเข้ารับการพัฒนา
3. ครูมีจุดเน้นในการพัฒนาตนเองอย่างเป็นระบบและต่อเนื่อง



การปรับระบบการประเมินวิทยฐานะ และการพัฒนาครูแนวใหม่ ให้เอื้อกับผู้เรียนและสังคม (ต่อ)

4. ผู้บริหารจะเข้าถึงครูและห้องเรียนมากขึ้น ซึ่งจะทำให้ได้รับทราบสภาพปัญหาและความต้องการของแต่ละห้องเรียน สามารถนำมากำหนดแผนพัฒนาสถานศึกษา เพื่อยกระดับคุณภาพการศึกษาได้อย่างมีประสิทธิภาพ
5. ทำให้เกิดบรรยากาศที่เป็นกัลยาณมิตร มีการร่วมแรงร่วมใจ และการประสานสัมพันธ์อันดีระหว่างครู เพื่อนครู ผู้บริหาร บุคลากรทางการศึกษา คณะกรรมการสถานศึกษา ผู้เรียน ผู้ปกครอง และชุมชน
6. ลดภาระงบประมาณในการประเมินวิทยฐานะในภาพรวม



Call center สำนักงาน ก.ค.ศ.

- 063- 1477 712
 - 063- 1477 713
 - 063- 1477 714
 - 063- 1477 715
 - 063- 1477 716
 - 02- 280 2831
 - 02- 280 2828
 - 02- 280 3230
- หลักเกณฑ์การประเมินวิทยฐานะฯ
- มาตรฐานตำแหน่ง/วิทยฐานะ
- หลักเกณฑ์การพัฒนาข้าราชการครูฯ
- หลักเกณฑ์การประเมินวิทยฐานะฯ
- หลักเกณฑ์การพัฒนาข้าราชการครูฯ

ตลอดเดือน
กรกฎาคม 2560
ในวัน และเวลา
ราชการ

หลังจากเดือน
กรกฎาคม 2560
ในวัน และเวลาราชการ



ตอบข้อซักถาม

ขอบคุณครับ